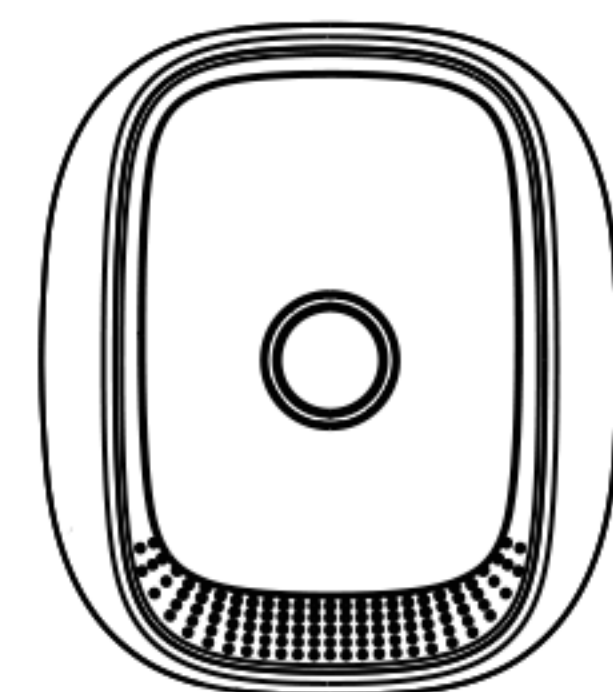


# 智能可燃气体报警器

## 快速操作指南

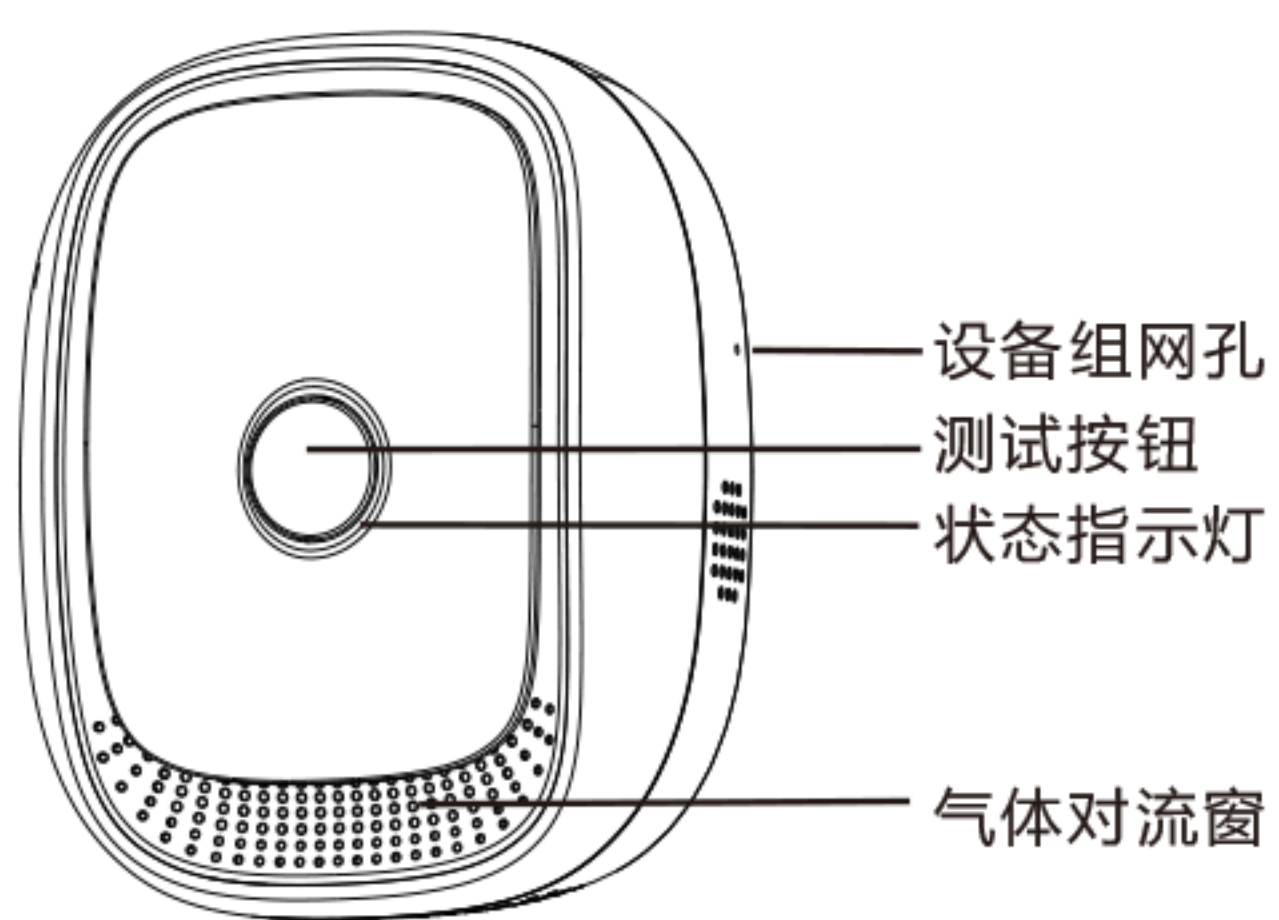
M414-5Cver1.1



\*为了让您舒心使用，请仔细阅读操作指南  
此指南图片仅供参考，请以实物为准

### 产品概述

本产品为智能可燃气体报警器,采用超低功耗 ZigBee 无线组网技术设计,用于检测可燃气体的泄漏,预防气体泄漏造成的危害。可做 ZigBee 无线中继,延长无线通信距离。报警器选用高稳定性半导体式气敏传感器,具有稳定高,灵敏度漂移小等特点。当报警器探测到有可燃气体泄漏并达到报警设定的报警浓度时,报警器发出报警信号。本产品应用于厨房等有可能产生可燃气体泄漏的室内场所。



### 产品描述图

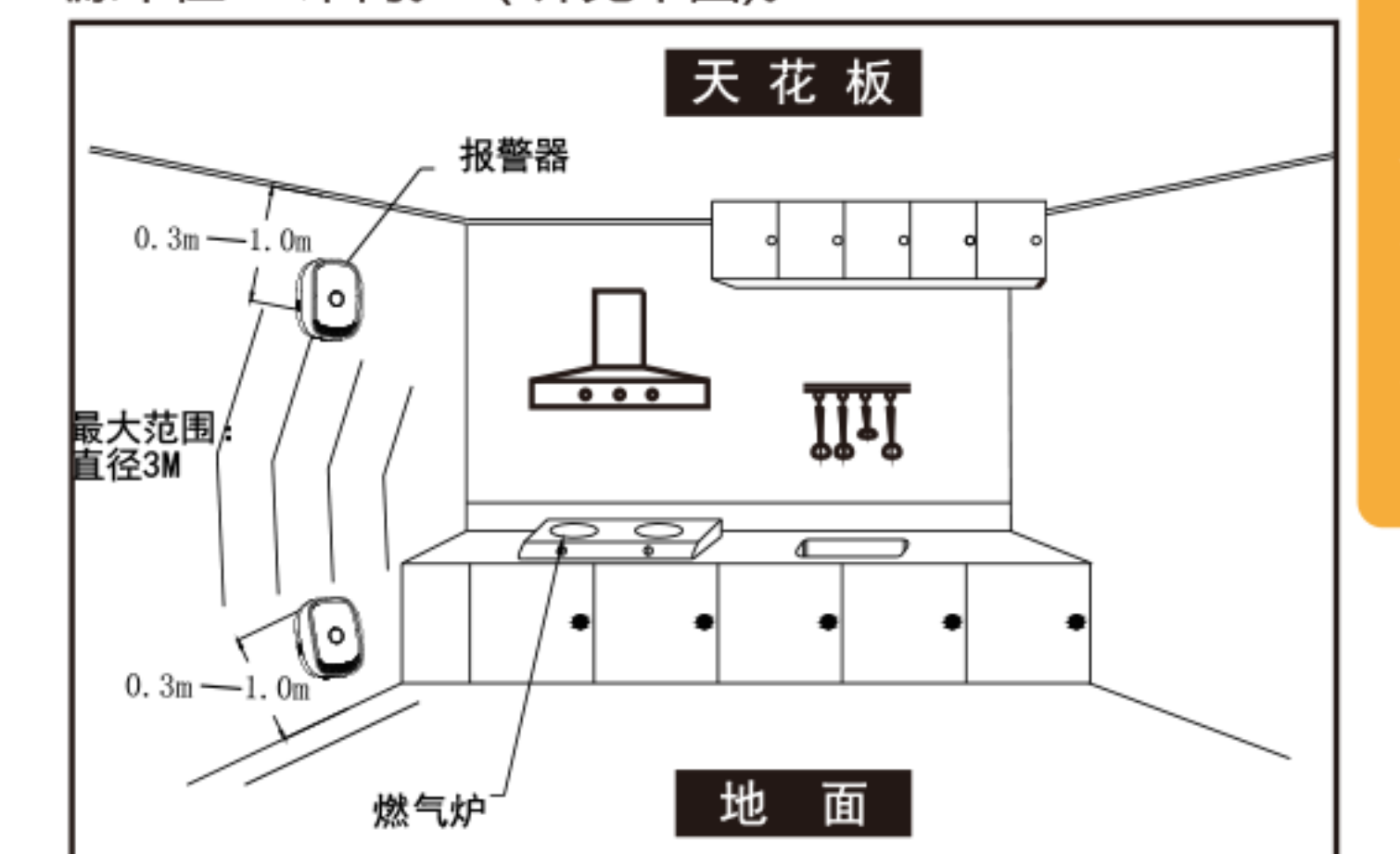
- 1.工作电压: AC100V~240V
- 2.平均功耗: < 1.5W
- 3.报警声压: 75dB(1米处)
- 4.报警浓度: 6%LEL±3%LEL(天然气)
- 5.联网方式: ZigBee自组网
- 6.无线组网距离: ≤100米(空旷环境)
- 7.工作环境: -10℃ ~ +50℃;
- 8.环境湿度: 最大95%RH
- 9.外形尺寸: 79\*68\*31mm(不含插头尺寸)

### 技术参数

### 温馨提示

- 1、工作时,外壳表面有轻微发热属正常现象。
- 2、建议装修期间将报警器拆下。
- 3、避免在报警器附近喷洒气雾剂。
- 4、报警器长时间的使用,气体对流窗会有一些油渍粘附,影响感气灵敏度。建议用户每三个月(或视污染情况)用刷子混合少量清洁剂将气体对流窗进行清洗,切勿使清洗液进入机体内,清洗后重新对产品进行测试。
- 5、报警器采用的半导体传感器使用寿命为5年,当超过使用寿命时,请及时更换。
- 6、禁止用打火机直接对准报警器气体对流窗进行测试,以免损坏报警器内部传感器。
- 7、为了您的安全,除了正确使用本产品外,在日常生活中还应提高警惕,加强安全防患意识。

先确定所需监测报警的气体比空气重或比空气轻,比空气重的气体:液化石油气等应安装于高出地面0.3-1.0米,距气源半径1.5米内;比空气轻的气体:天然气、人工煤气、沼气等应安装于低于天花板0.3-1.0米,距气源半径1.5米内。(详见下图)。



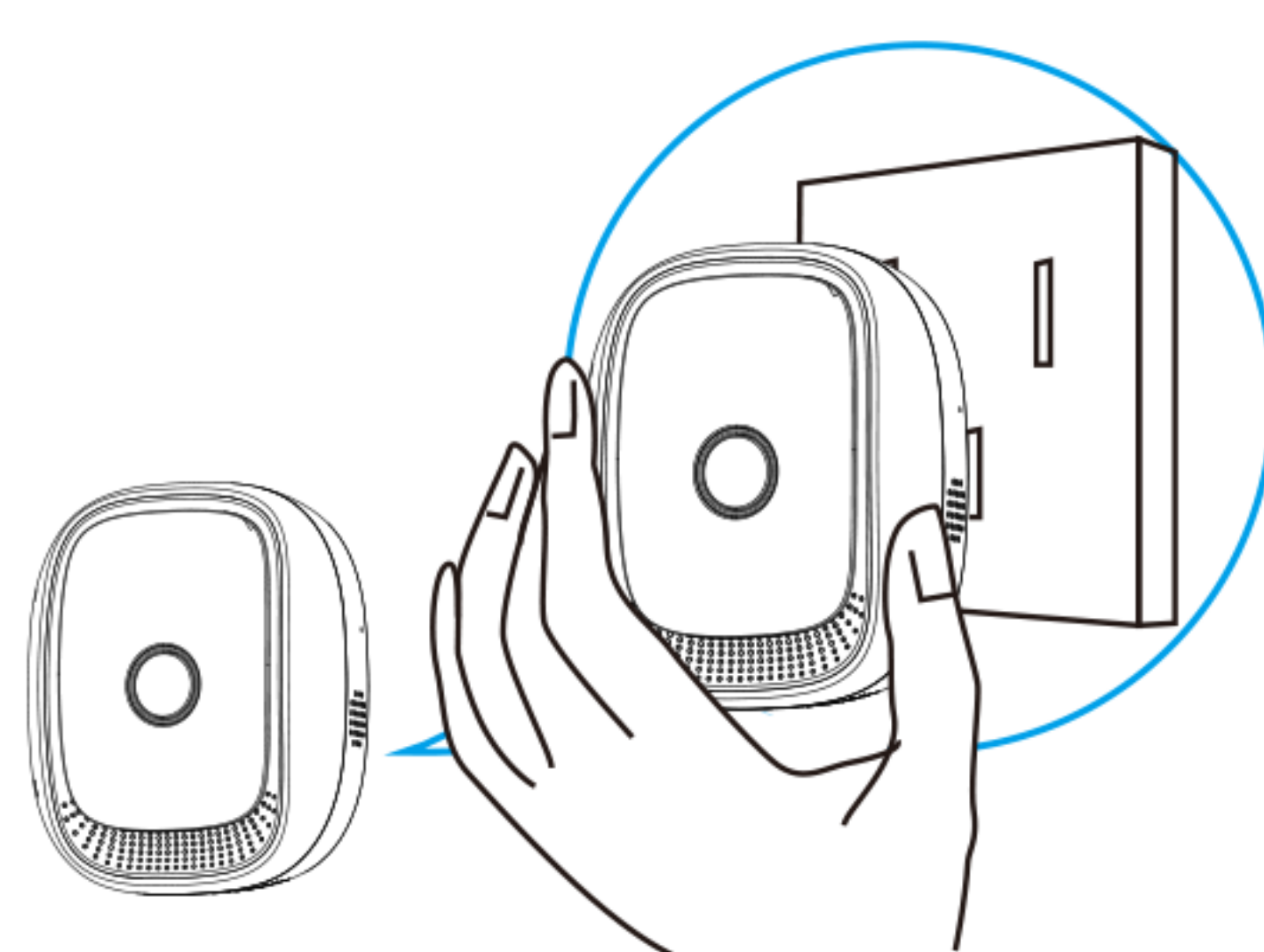
### 安装效果图



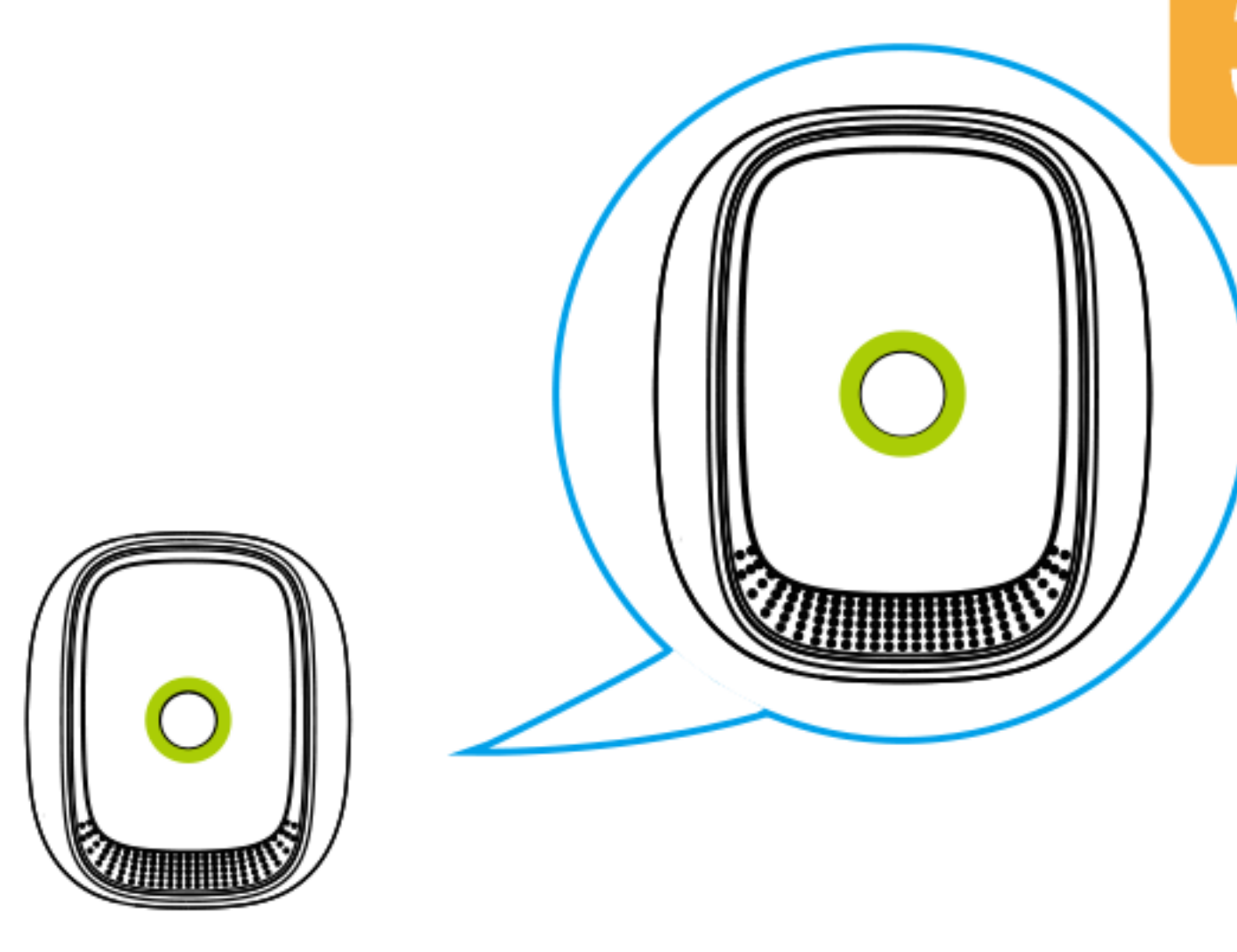
- 点击APP界面上的添加设备键,进入网关组网模式。

1

2



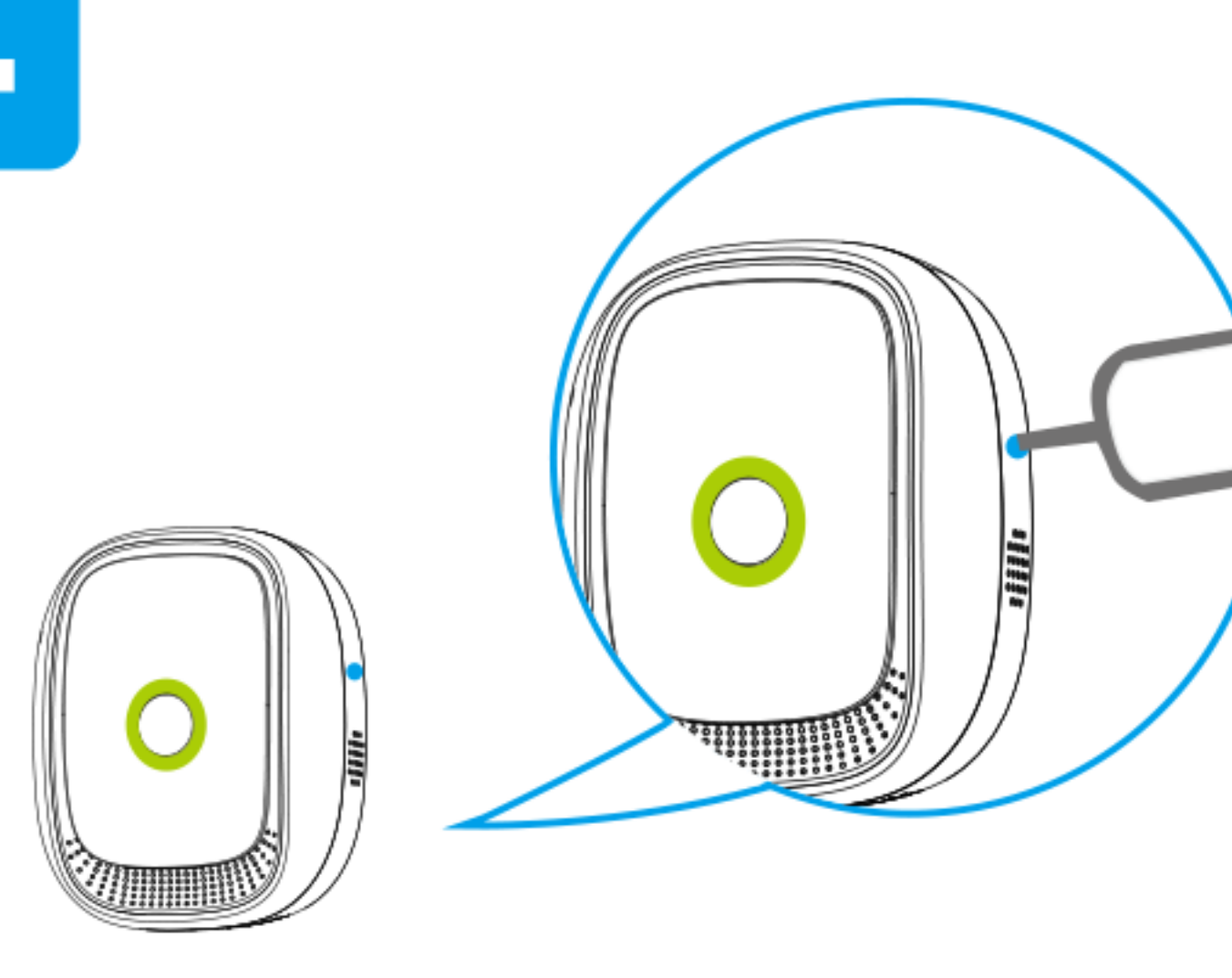
- 将可燃气体报警器插入插座。进入自组网状态,APP界面出现提示,组网成功。



- 接通报警器电源,电源指示灯绿色LED亮,蜂鸣器“嘀”的一声,电路进入预热状态,这时红色LED与黄色LED交替闪烁,闪烁约三分钟后停止,表示报警器进入正常工作状态。(预热期间禁止用气体测试)

3

4



- 在需要变更网络的情况下应长按设备组网键5秒退网,绿灯慢闪3秒后,退网成功。

### 灯光状态

### 产品测试

状态	颜色	灯光	警报声
电源	●	长亮	无
报警	●	闪烁	“嘀-嘀”报警声
故障	●	长亮	蜂鸣器长鸣

本产品具有一个自检按钮,可用于检测报警器的LED及蜂鸣器是否能够正常的工作,当按下自检按钮时,报警器红色LED与黄色LED交替闪烁,蜂鸣器发出报警声。

### 警情处理

### 故障分析与排除

当环境空气中天然气或液化石油气浓度值达到或超过报警浓度值时,报警器会自动进入持续报警状态,此时应做如下处理:

- 1、立即关闭管道阀门。
- 2、熄灭所有火源,避免使用一切产生火花的物品。
- 3、避免开关各种电器。
- 4、立即打开窗户使室内空气对流。

故障现象	原因分析	排除方法
上电后一直预热(LED闪烁不止)	1、长时间未通电 2、预热期间用气体测试了	1、通电老化24小时 2、预热时禁止用气体测试
黄灯长亮,蜂鸣器长鸣	传感器故障	与经销商联系维修